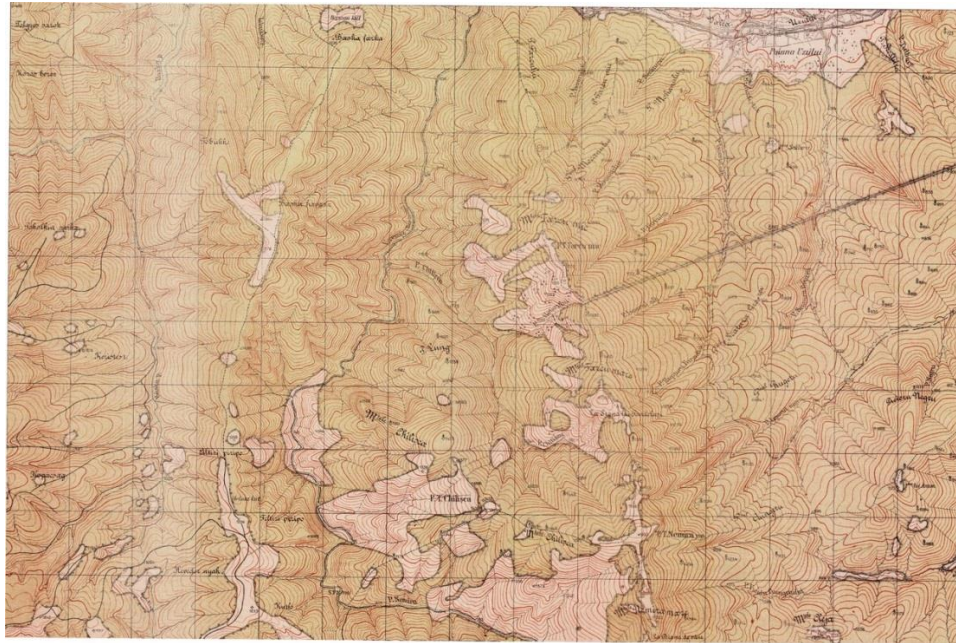
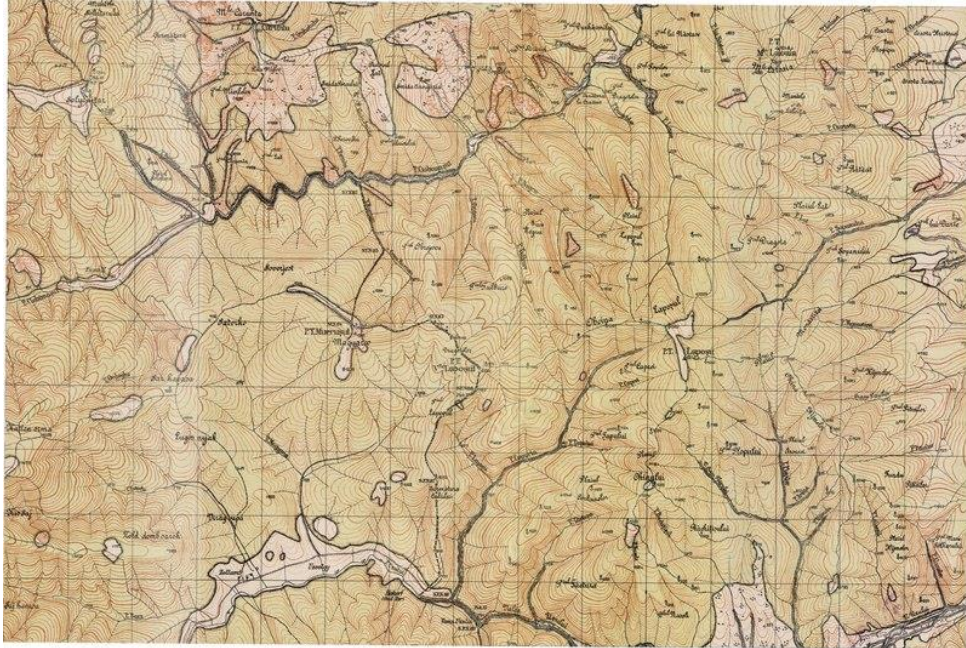


Poiana Uzului vs Valea Uzului

Sat desființat în 1969

Acest articol se referă la un sat desființat, în prezent aflat sub apele lacului Poiana Uzului din fosta comună Dărmănești din județul Bacău.

Poiana Uzului în 1917



Poiana Uzului a fost un sat situat în județul Bacău pe valea Uzului la 10-12 km de Dărmănești (căreia îi aparținea). A fost înființat în anii 1850 și a fost desființat în septembrie 1969, ca urmare a creării lacului de la Poiana Uzului.

Dat fiind că a fost edificat pe o cale de comunicație cu Transilvania intens folosită pe perioada unor conflicte militare, s-a aflat în calea armatelor care treceau prin Pasul Uz. Ca atare, satul a fost distrus în fiecare din celor două războaie mondiale, refăcându-se ulterior. În perioada de maximă dezvoltare a ajuns la peste 600 de locuitori. Economia sa a fost de tip pastoral și forestier.

În Primul Război Mondial, aici a fost situat un punct cheie în defensivă asigurată de trupele române ale Diviziei 7 Infanterie, împotriva trupelor ungare ale Divizia 39 Infanterie Honvéd.

Așezare geografică

Așezat pe valea râului Uz, la 10 -12 km de Dărmănești într-o zonă tipic montană cu păduri amestecate de fag și molid, ocupa un mic bazinet de facies petrografic localizat la o altitudine de circa 450 m în partea de vest a flișului marginal. Acest bazinet, apărut pe seama complexului litologic al șisturilor negre, este dominat de înălțimi de 1000-1 200 m care aparțin faciesului de Tarcău. De asemenea, este limitat în aval de o bară de gresie eocenă, iar în amonte continuă cu defileul Uzului.

Istoric și evoluție

Apariția sa după anul 1850 se datorează atât existenței resurselor exploatabile de lemn, cât și existenței locurilor de pășunat, precum și proximității graniței cu Transilvania. Populația sa provine din depresiunea Dărmănești, primii locuitori fiind stabiliți aici lângă pârâul Grozea, ca urmare a dorinței lui Gheorghe Știrbey (nepotul lui Barbu Știrbey), de a exploata economic pășunea din partea locului (aceasta se dovedise nerentabilă pe vremea lui Barbu Știrbei, ca urmare a faptului că fiind în proximitatea graniței, era adesea ținta furturilor de vite)

Deja în jurul anului 1900 satul avea 20 de case și un fierăstrău cu apă pentru tăiatul buștenilor, localitatea trecând rapid de la o economie cu o dominantă pastorală la una cu o dominantă forestieră. În anul 1903 satul a fost conectat la rețeaua de drumuri, s-a ridicat aici o bisericuță și a fost înființată o școală. Dezvoltându-se, satul s-a răsfirat pe valea Uzului.

Fiind ridicat pe o cale de comunicație cu Transilvania mai puțin folosită în vremuri de pace, dar foarte intens folosită pe perioada unor conflicte militare, s-a aflat în calea armatelor care treceau prin Pasul Uz. Ca atare, satul a fost distrus în fiecare din celor două războaie mondiale, refăcându-se ulterior. După Primul Război Mondial, localitatea s-a refăcut rapid datorită materialelor de construcție existente din abundență și populația a revenit aproape integral, urmând o perioadă de prosperitate. Astfel, în perioada interbelică s-a extins spre Sălătruc și a apărut cătunul Pivniceri, dezvoltarea locală fiind impulsionată de apariția la Sălătruc a unei fabrici de oțet, a altor fierăstraie de cherestea și a unei uzine electrice acționată de forța apei. Ca atare, în anul 1935 se aflau la Poiana Uzului 120 de case și aproximativ 600 de locuitori.

În timpul celui de-al Doilea Război Mondial, ca urmare a retragerii pe aici a trupelor germane, populația s-a refugiat din nou, găsindu-și la întoarcere cea mai mare parte din case distruse. A urmat o nouă perioadă de dezvoltare, aflată însă în strânsă legătură de această dată cu cea a localității Dărmănești. În preajma strămutării așezării localitatea avea o structură răsfirată și rămăsese tipic rurală, iar economia sa avea un profil zootehnic și forestier, venitul pe gospodărie al locuitorilor menținându-se în zona mijlocie. În jurul vetrei satului care avea circa 80 de hectare, se găseau suprafețe întinse de pășuni și fânețe, folosirea suprafețelor indicând la nivelul anului 1967 un minim, în ce privește terenurile folosite ca suprafețe agricole.

În anii 1960 populația satului a început să scadă, în special pe seama populației tinere apte de muncă, drept urmare a migrației forței de muncă spre obiectivele industriale din zona depresiunii Dărmănești.

Astfel, statistica a consemnat atât îmbătrânire a populației cât și într-un singur an, de la 1965 la 1966, scăderea numărului de locuitori de la 645 la 575.

În anul 1967, repartiția populației active era de 60 % în activitățile zootehnice și forestiere și de 40 % în sectorul industrial din afara localității.

Înființarea lacului



Barajul (situat pe locația fostului cătun Pivniceri) și Lacul Poiana Uzului, astăzi

Localitatea a fost desființată în septembrie 1969,¹ ca urmare a construcției în aval în zona Pivniceri, a barajului de la Poiana Uzului. Locuitorii satului au fost strămutați în zona Boiștea a Dărmăneștului, pe locul numit „Lanul Dumbrăvița”. La momentul strămutării, satul mai avea 231 de familii.

Rol militar

În Primul Război Mondial aici a fost situat un punct cheie în defensiva asigurată de Divizia 7 Infanterie împotriva Divizia 39 Infanterie Honvéd, în timpul operația Armatei României de apărare a trecătorilor.

Pentru detalii suplimentare, vedeți [Lupta de pe valea Uzului \(1916\)](#).

Un loc de înhumare pentru cei căzuți în Marele Război a fost creat aici, în locul numit „*Vadu Rău*”. Acesta a fost desființat în perioada interbelică, osemintele de aici fiind centralizate în Cimitirul eroilor din Comănești.

În timpul celui de-al Doilea Război Mondial în apropierea localității s-au aflat, la Valea Uzului, lucrări de fortificații ale Liniei Árpád.

https://ro.wikipedia.org/wiki/Poiana_Uzului,_Bac%C4%83u

Barajul Poiana Uzului

Barajul și lacul Poiana Uzului, situat pe râul Uz, afluent al Trotușului, face parte din Administrația Bazinală Ape (A.B.A) Siret:

<http://daring.infp.ro/poiana.php>

- **Vasile Alexa, profesor de istorie, autor a 15 volume din monografia orașului Darmanesti:**

În țară au fost ridicate atunci aproape 200 de baraje, unul a fost cel de la **Poiana Uzului**, primul baraj construit din anrocamente, în spatele căruia s-a format un lac ce se întinde pe o lungime de 10 kilometri cu un volum de 90.000.000 m cubi de apă, iar odată cu ridicarea apei întreg satul Poiana ar fi fost înghițit de ape. Drama poinarilor s-a consumat în 1969, un an ploios. Toți locuitorii au trebuit să se mute, peste 600 de familii cu masa, casa, animale, morții. Li s-a dat un teren în Boiștea-Dumbrava, la o distanță de 10 kilometri, unde au trebuit să-și construiască alte case, grăduri. Mutarea s-a făcut rapid, prea repede. Au primit materiale de construcții gratuit, altele le-au plătit. Biserica, școala și cimitirul le-au mutat primăria și întreprinderea care construia barajul. Pentru pământul de sub ape au primit compensații bănești și în natură, pe alte amplasamente, însă suferința, despărțirea de locurile natale, amintirile nu le-a putut plăti nimănui.

<https://www.desteptarea.ro/40-de-ani-am-tezaurizat-informatii-despre-darmanesti/>

<http://www.testare.ergio.ro/index.php/despre-darmanesti.html>

- Barajul Poiana Uzului din Dărmănești este un baraj antropoc construit din contraforți de 80 m înălțime și are un volum de apă de 90 mil. mc, al doilea de acest fel din Europa, fiind dat în exploatare în anul 1972. Acest lac alimentează cu apă mai multe orașe (Dărmănești, Comănești, Târgu Ocna, Moinești, Onești, Bacău) și mai multe comune din județul Bacău. Structura barajului unește muntele Piciorul Arsurii de Dealul Mare. În interiorul barajului sunt încastrate două prize de apă potabilă, una de apă industrială și hidrocentrală cu puterea de 5 MW. Barajul este înconjurat de peisaje deosebite în zona situată între munții Nemira și munții Ciucului.

<https://www.facebook.com/turismbacau2016/posts/2105467786149341/>

Nu numai barajul din Poiana Uzului s-a construit în perioada sus amintită, au construit mai multe, unul dintre ei este barajul din Bezid, județul Mureș.

Satul Bezid se afla în partea de sud-est a județului Mureș în valea pârâului Bezid, fiind înconjurat de pârâurile Cușmed și Loțu, având o lungime de 2km. Pârâurile Cușmed și Bezid se varsă în lacul care a inundat localitatea Bezidu Nou. Această vale este despărțită de valea pârâului Loțu, în partea vestică de către un lanț de munți înalți. De pe acești munți este vizibil jumătate din Transilvania.

Satul este atestat în documente din anul 1332, sub numele de Bezeod. Numele localității derivă, pe deoparte, din numele "Beze", iar pe de altă parte, din legenda înființării satului, din regionalismul secuiesc „Be ződ!” (însemnând "ce verde!", datorită pășunilor din localitate. Localitatea Bezidu Nou aparține de Bezid.

În timpul comunismului în locul său era un sat cu 180 de case. Localitatea avea o istorie bogată fiind atestată documentar încă de la 1566. Regimul comunist a avut însă alte gânduri cu micuțul sat. Potrivit datelor oficiale, zona în care se afla satul se inunda foarte des, iar apele pârâului Cușmed amenințau de două-trei ori pe ani casele din cinci localități aflate în zonă. Așa se face că în anul 1975 comuniștii au decis că în zonă trebuie să construiască un baraj.

Acesta putea fi realizat, în opinia inginerilor de atunci, doar dacă tot satul ar fi fost acoperit de ape. Au fost proteste mari, iar lucrările au fost sistate în 1977. Comuniștii nu au renunțat la idee și s-au reapucat de lucru în 1984. Barajul a fost ridicat, iar în 1988-1989, toate casele din Bezid, inclusiv biserica, au fost scufundate.

Localnicii spun că satul a fost scufundat din motive religioase

Inscripția care îi cutremură pe turiști

Pe singurul zid ce a rămas în picioare este o placă memorială pe care scrie: „Acum satul Bezidul - Nou se află pe fundul lacului. Foștii locuitori ai celor 180 de case, răspândiți prin lume, îl plâng și azi. Slujitorii servili ai fostei dictaturi l-au demolat și l-au inundat. Astfel au desființat o comunitate unică din punct de vedere istoric și religios – în care au trăit laolaltă familii de diferite naționalități și credință, în deplină înțelegere și bună pace, de-a lungul secolelor. Rugile romano-catolicilor,

unitarienilor, greco-catolicilor ardeleni s-au muțit pentru totdeauna. Acest loc să fie simbolul toleranței între religii“

Aceasta inscripție demonstrează că oamenii cred cu tărie că au fost persecutați intenționat. „Este adevărat că zona unde este lacul Bezid era una inundabilă și că barajul ridicat a rezolvat problema, dar cred că s-ar fi putut găsi și alte soluții, nu neapărat raderea de pe pământ a unui sat întreg. Se știe că regimul comunist nu ținea cont de dorințele oamenilor, iar pentru ei acel sat nu era un patrimoniu cultural, ci o piedică împotriva unui obiectiv. Mulți oameni cred și acum să satul a fost scufundat intenționat pentru că în zonă era o comunitate religioasă puternică, deschisă spre vest. Chiar inscripția care se mai vede astăzi dovedește că oamenii nu vor uita niciodată cum au fost izgoniți din casele lor“, spune Biro Covacs, profesor de istorie.





<https://www.erdekesvilag.hu/ledolt-a-ceausescu-i-falurombolas-szimboluma-a-bozodujfalui-templomtorony/>

<https://www.facebook.com/bozodujfaluertegyesulet/>

<https://adevarul.ro/stiri-locale/brasov/foto-povestea-cutremuratoare-a-satului-bezid-1642633.html>

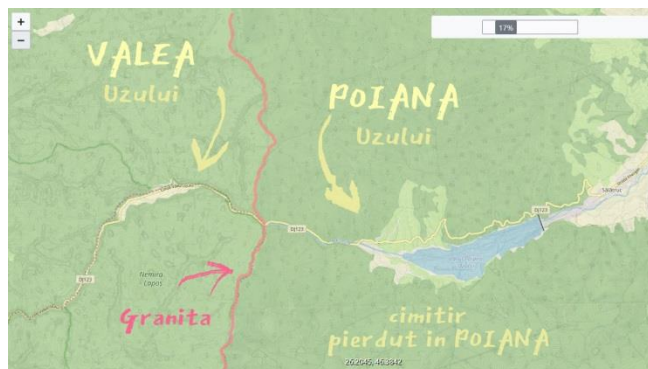
<https://blog.infoghidromania.com/povestea-satului-bezid-scfundat-de-comunisti/>

CIMITIRUL EROILOR din

VALEA UZULUI judetul Harghita / POIANA UZULUI judetul Bacău

Din punct de vedere geografic locația despre care vorbim în legătură cu Cimitirul Eroilor este Valea Uzului.

În acest loc existau cândva DOUĂ LOCALITĂȚI, CU DENUMIRE ASEMĂNĂTOARE:



1.Valea Uzului în 1891 avea 127 locuitori.

2.Poiana Uzului, în jurul anului 1900 ,număra 20 de case.

2. In primul război mondial satul Poiana Uzului a fost complet distrus. Populația s-a retras din fata nemților ce treceau prin defileul Uzului, iar aceștia în retragerea lor au bombardat satul nerămânând nici măcar o singură casă nedistrusă. După război populația revine aproape integral, urmează o perioadă de dezvoltare, întreruptă de cel de al doilea război mondial, când populația este nevoită să se refugieze din calea trupelor germane. După cel de al doilea război mondial, satul Poiana Uzului se dezvoltă strâns legat de comuna Dărmănești. Fiind așezat la o distanță de cca. 12 km de aceasta, deși Dărmăneșt-ul se dezvoltă foarte mult din punct de vedere industrial, Poiana Uzului se menține ca așezare tipică rurală, dar izolată. Construirea barajului în 1965 in aval de această localitate, a determinat o schimbare radicală a peisajului geografic: satul Poiana Uzului a dispărut de pe harta județului Bacău. Cele 231 de familii au fost strămutate în satul Boiștea. Barajul este situat la punctul numit Pivniceri are o înălțime de 82 m și o lungime de 513 m.

<http://www.cimec.ro> / <http://cmiabc.ro>, Iulia Văcărașu: **POIANA UZULUI, UN SAT DISPĂRUT DE PE HARTA JUDEȚULUI BACĂU**

2. Localitate Poiana, satul Poiana Uzului a dispărut de pe harta țării și azi se află sub Lacul Poiana Uzului. Eroii neamului **ÎN DĂRMĂNEȘTI, JUDEȚUL BACĂU!**

Monumentul EROILOR NEAMULUI din Poiana Uzului-Dărmănești a fost înălțat în memoria ostașilor români căzuți în luptele de pe valea Uzului în primul război mondial.

În anul 1915 în trecătoarea Uzului a fost cantonat **REGIMENTUL 15 RĂZBOIENI din Piatra Neamț**. Unitățile acestui regiment au executat în aceasta zonă lucrări de fortificații și de apărare. Piatra din incinta monumentului a marcat reduta lucrată de Compania 2 din REGIMENTUL 15 RĂZBOIENI.

Comandanții acestei companii au fost maior GHEORGHIU, căpitan NEAGU, locotenent GOTCU, sublocotenent NICOLAU, sublocotenent POSTINESCU.

În anul 1922 Prințesa ȘTIRBEI a făcut o cruce din stejar și piatra de mormânt cu inscripția "AICI ZAC OSEMINTELE UNUI EROU NECUNOSCUȚ".

În fiecare an după 1922 se făcea parastasul eroilor și se cinstea ziua EROILOR NEAMULUI.

În anul 1936 un grup de veterani din primul război mondial, conduși de căpitanul MANEA au refăcut crucea și **au adus osemintele unor ostași din cimitirul vecin cu cascada NASOLIA.**

Sfințirea noii cruci a avut loc în ziua de înălțare a anului 1936, cu participarea unui număr mare de cetățeni din Dărmănești.

În perioada anilor 1949-1990 la acest monument nu s-au sărbătorit oficial Ziua Eroilor

Din inițiativa maiorului COSTIN NICOLAE, un grup de cetățeni au hotărât în anul 1978 ca modesta cruce din stejar și piatra de mormânt să fie restaurată în forma actuală pentru ca peste ani să amintească veșnic despre eroii acestui neam.

Inscripțiile de ambele fețe ale crucii sunt cele originale de pe vechile cruci.

În anul 1979 la 9 mai Ziua Eroilor, oficial în acea perioadă, s-a încercat inaugurarea monumentului, lucru refuzat de autorități pe motiv că **nu era înregistrat ca monument istoric.**

În anul 1990 în ziua de ÎNĂLTARE (24 mai 1990) s-a făcut sfințirea monumentului în prezența veteranilor de război, preoților și locuitorilor din Dărmănești.

Numele celor care cu dragoste și pasiune și-au dat concursul la realizarea monumentului în forma actuală, sunt: maior COSTIN NICOLAE, ing. PADUREANU COSTICA, sing. VERDES BASARAB, ing. BARBU MIHAI, sing. BUICEANU NECULAI CHITURLEA ION, CIUBOTARU STEFAN, MATEI ANDREI, MURARASU ION, ICHIM -EUGEN, BOISTEANU ION, CHITURLAS ION, IFTIMIE DESPA.

DARMANESTI 1979, Sursa: Album foto: Eroii din Primul Război Mondial (LXXXIX): Dărmănești

3. Localizarea cimitirului: Cascada Nasolea Mare, Dărmănești

Cimitirul Eroilor Români de la Poiana Uzului, Dărmănești

La Coadă Lacului există un monument împrejmuit cu un gard din plase se sârmă la care se ajunge urcând niște scări și intrând pe o porțiță.

Monumentul constă dintr-o cruce din beton și fier înconjurată de stâlpi de fier, care se ridică pe un soclu din ciment, legați între ei de un lanț.

Opt brazi sunt de o parte și de alta al monumentului. În partea dreaptă a crucii pe o piatră este notat: "Reduta/ Compania 2 / Reg. 15 Rez B / Locot. Gotcu P. / Maior Ghiorghiu / 1915 1 septembrie / scris de caporal / ???" în interiorul împrejmuirii cu stâlpii din fier, în fața crucii, există o piatră cu înscrisul:

"Aici / zac osemintele / unui erou / necunoscut / 1916".

Pe cruce este fixată o placă din fier pe care s-a gravat următorul text:

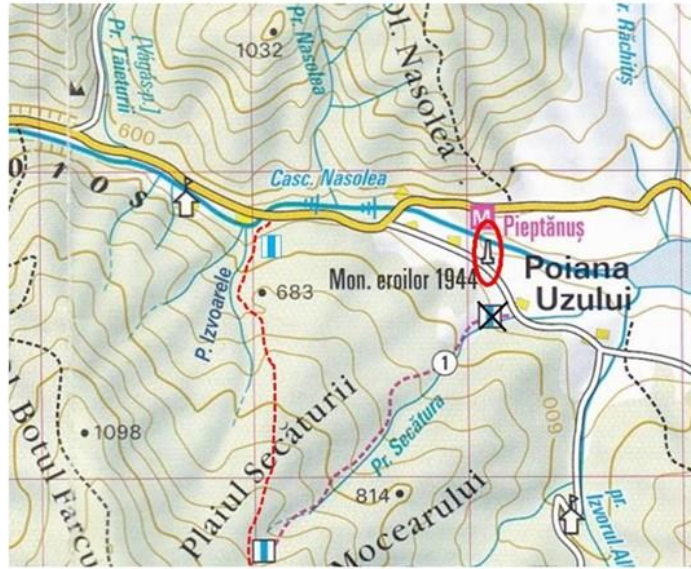
"Pentru veșnica pomenire a celor ce / și-au dat viața pe aceste locuri și pentru cinstirea / celor ce cu vitejie au luptat aici. / Ridicată-am această sfântă cruce pentru neuitata / amintire a zilelor de 27 august și 15 noiembrie 1916. / În acele vremuri s-au găsit aici și în slujba patriei 1 - Reg. 27 Bacău / - Reg. 15 Războieni P. Neamț / - Reg. 4 Vânători / - Reg. 8 Obuziere / - Reg 4 Artilerie // 29 august 1936 - un grup de veterani".

Pe spatele crucii se găsește o altă placă din fier cu înscrisul: "În amintirea foștilor noștri/ camarazi din Reg. 7 Inf. morți în / Ardeal, Carpați, Jiu, București, Cireșoaia / 29 august 1936 // Crucea originală din stejar, șubrezită de vreme, a fost depusă la biserica Sf. Nicolae (Boiștea). / Monumentul în forma actuală a fost realizat în februarie 1979 cu osteneala unor cetățeni/patrioți dintre muncitorii constructori ai instalației de cocsare, precum și muncitori și / cadre din Raf. Dărmănești. / De la vechiul monument s-a mai păstrat piatra de pe mormânt precum și textul inscripției/descifrată de pe tablele aplicate pe ambele fețe ale vechii cruci. // Glorie veșnică eroilor neamului / care în 1916-1919 s-au jertfit pentru / Unirea cea mare".

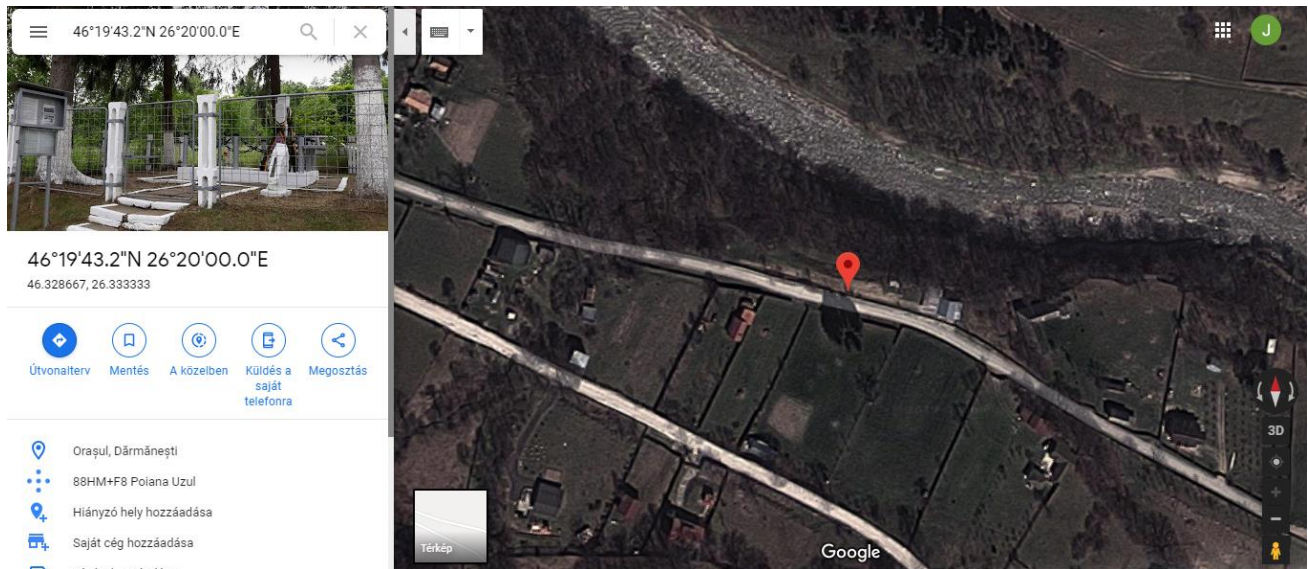
În fața porții de intrare, în stânga există un afișier care păstrează fotografiile și texte care în mare notează istoricul acestui monument, precum și numele celor care s-au implicat în ridicarea și restaurarea lui. Pe o altă foaie este notat un "Scurt istoric al luptelor din Primul Război Mondial de pe Valea Uzului" în care se specifică faptul că "luptele de pe Valea Troțușului - Ghimeș, Sulta, Ciobănuș, Uz, încheiate cu izbânda bravilor ostași români, a costat viața a 52 de ofițeri și 4.092 ostași români".

Pr. Cornel Cadar Sursa: Episcopia Romano-Catolică de Iași

Sursă hartă: [Munte & Flori](#), [Google Maps](#). GPS: 46°19'43.2"N 26°20'00.0"E



Cimitirul Eroilor Români de la Poiana Uzului, Dărmănești



<https://www.google.com/maps/place/46%C2%B019'43.2%22N+26%C2%B020'00.0%22E/@46.3270469,26.3324622,291a,35y,39.27t/data=!3m1!1e3!4m5!3m4!1s0x0:0x0!8m2!3d46.328659!4d26.333333>

- **Valea Uzului, Sânmartin, Județul Harghita. Cimitirul Eroilor din Valea Uzului**

Localitate Valea Uzului, potrivit **Legii nr.2. din 16 februarie 1969**, republicată, privind **organizarea administrativă a teritoriului României, aparține de județul Harghita, comuna Sânmartin**

<http://legislatie.just.ro/Public/DetaliiDocument/189>

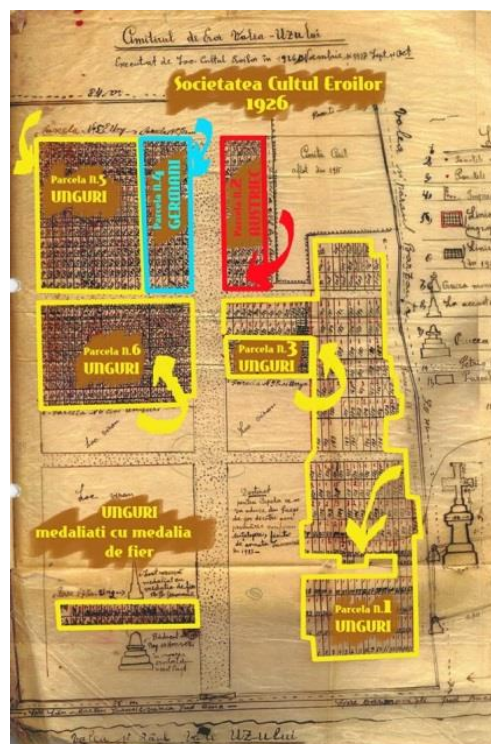
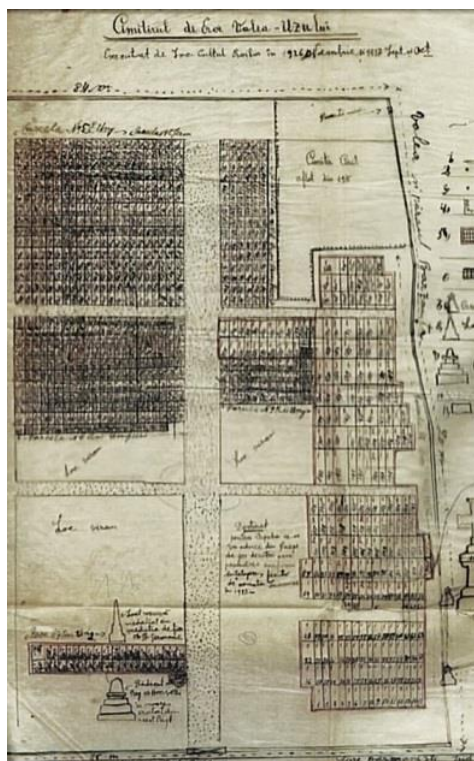
JUDEȚUL HARGHITA: C. COMUNE

43.	Sânmartin	1. Sânmartin
		2. Ciucani
		3. Valea Uzului

iar în timpul războaielor mondiale se afla pe teritoriu inamic.

Cimitirul Eroilor din Valea Uzului inițial era cimitirul civil al localității, profilul său schimbându-se în timpul Primul Război Mondial, în anul 1917, când Armata Ungară a îngropat aici 350 de soldați din regimentele 9 și 10 Honvezi. Asociația Cultul Eroilor - Comitetul Central București, în 1926 și 1927, a depus efortul de a identifica și înhuma un număr de 793 eroi inamici.

Totodată, Cultul Eroilor a îngrijit lucrările realizate anterior de armata ungară, pregătind cimitirul și pentru ulterioare înhumări de oseminte, dacă se vor afla. Potrivit hărții realizate de ei (Asociația Cultul Eroilor), mormintele sunt așezate în 7 parcele, dintre care în 5 parcele sunt înmormântați soldați unguri, într-o parcelă germani și într-una austrieci.





Crucile de lemn sunt amplasate fără inscripții, dar aceasta nu înseamnă, că nu sunt cunoscuți cei care sunt îngropați în aceste morminte, numele lor figurează scrise pe tabla de marmură de pe zidul cimitirului, printre care și singurul soldat român identificat și îngropat aici.

O evidență despre **foștii soldați ai armatei austro-ungare** decedați în anii 1916 și 1917 a fost realizată de către Ministerul de Interne al Ungariei. Lista cuprinde 600 de nume, dintre care **332 decedați în Valea Uzului** și înmormântați în acest cimitir. La un singur nume (poz.27.) figurează înscris că soldatul a făcut parte din Regimentului român de infanterie 57. Numele lui este trecut și pe tabla de marmură din cimitir.

<https://drive.google.com/drive/folders/1ch3XcvZ7a5sUJNLq3wyEcTz-mI6WZYNJ>

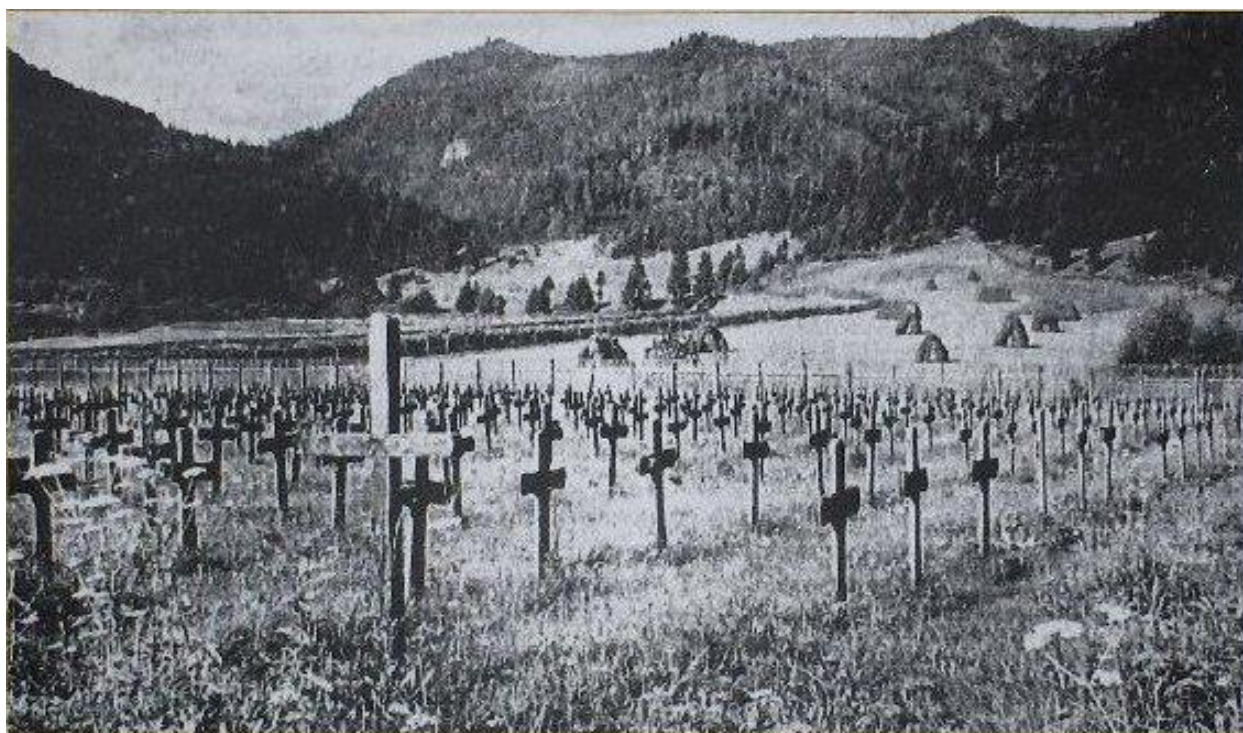
(capul de tabel cuprinde: Data deces/Nume/rang/unitatea militară/Religie/Vârstă/Locul decesului/Nationalitatea/Nr.MI.)

În timpul războiului, părțile combatante își înmormântau eroii în cimitirele de pe teritoriile asupra cărora aveau control (și după cum se vede și pe harta cu cele două localități, Valea Uzului era pe o parte a graniței de odinioară (pe partea maghiară), iar Poiana Uzului și Dărmănești pe cealaltă parte).

Acest cimitir militar din localitatea Valea Uzului, conform datelor oficiale ale **Oficiului Național pentru Cultul Eroilor** (înființat în baza Legii 379/2003 și a HG 635/2004, cu completările și modificările ulterioare) - **organul de specialitate al administrației publice centrale destinat protejării mormintelor și operelor comemorative de război –aparține de comuna Sânmartin din județul Harghita:**

78	73.	Porumbeni	Porumbeni Mari	mormânt individual	pe raza localității
79	74.				lângă calea ferată
80	75.	Praid	Praid	cimitir eroi	lângă cimitirul civil
81	76.	Remetea		morminte individuale	în cimitir
82	77.				
83	78.	Sândominic			în curtea bisecii
84	79.	Sânmartin		cimitir de onoare	în centrul localității
85	80.		Valea Uzului	cimitir de onoare	pe raza localității
86	81.	Sânsimion		morminte individuale	în cimitir
87	82.		Cetățuia	mormânt individual	lângă cimitirul civil
88	83.	Secuieri		morminte individuale	lângă biserică
89	84.			mormânt individual	
90	85.	Șimonești	Medișoru Mare	mormânt individual	în cimitir
91	86.	Toplița		mausoleu	șoseaua Toplița-Borsec
92	87.			mormânt comun	în cimitir
93	88.				în cimitir
94	89.			parcelă	în cartierul Zencani
95	90.			cimitir de onoare	în Parcul Central

<https://once.mapn.ro/pages/view/139>



Valea Uzului 1939

Cimitirul eroilor

Aici au fost înhumați 1306 morți de război de șapte naționalități diferite, provenind din mai multe armate: austro-ungară, germană, rusă și română din Primul Război Mondial și din armata germană din cel de-al Doilea Război Mondial. Astfel, pe lângă majoritatea formată din militari maghiari și germani, au fost înmormântați aici militari ruși, români, sârbi, austrieci și italieni.